

# Synthèse Rapport d'activité 2016



*Service public d'assainissement de  
AUNAY SOUS AUNEAU*

# Le rappel du cadre de la délégation



## La présentation générale

- Contractant : AUNAY SOUS AUNEAU
- Périmètre du service : AUNAY SOUS AUNEAU
- Nature du contrat : Affermage
- Date de début du contrat : 01/01/2006
- Date de fin du contrat : 31/12/2017
- Délégataire : Société d'Entreprise et de Gestion
- Liste des avenants :

Avenant N°	Date d'effet	Commentaire
1	15/11/2011	Prise en charge des visites de contrôle de conformité lors des ventes et autres motifs. Biosurveillance du cours d'eau en sortie de STEP. Nouveau règlement de service.

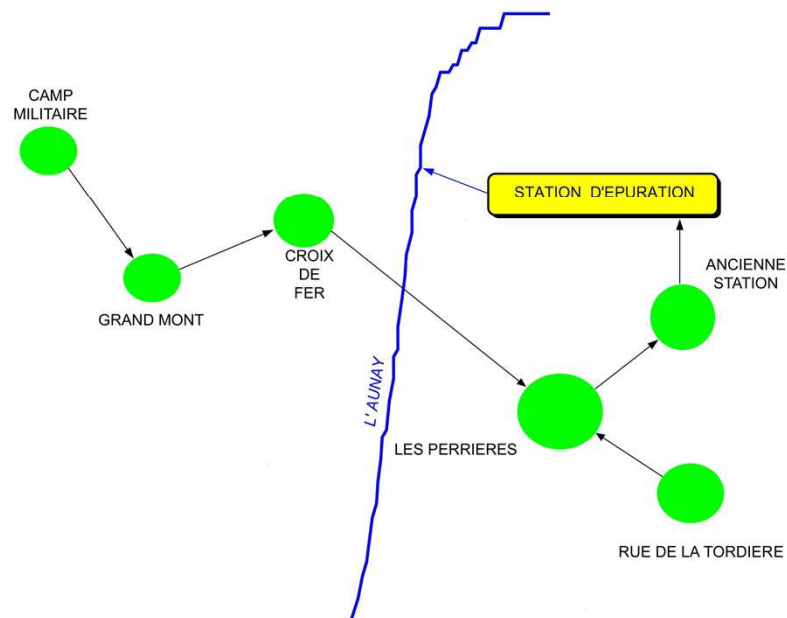
# Le rappel du cadre de la délégation



## Le synoptique du réseau

COMMUNE D'AUNAY SOUS AUNEAU

SYNOPTIQUE DU RESEAU ASSAINISSEMENT



# L'essentiel de l'année



## Les chiffres clés 2016



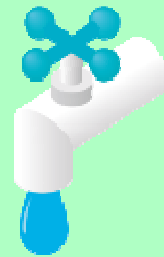
Population de la commune

**1 444**



Abonnés

**591**



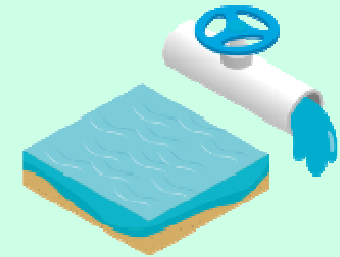
Assiette  
de la redevance

**47 631 m<sup>3</sup>**



Nombre de points du réseau  
nécessitant des interventions  
fréquentes

**0 u/100km**



Taux de conformité des  
rejets de la station d'épuration

**100%**



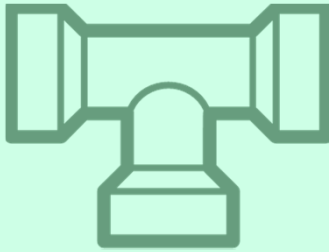
Taux d'évacuation des boues  
suivant une filière conforme

**100%**

# L'essentiel de l'année



## Les chiffres clés 2016



Réseau

**9 km**



Réseau de collecte

**8 753 m**



Réseau unitaire

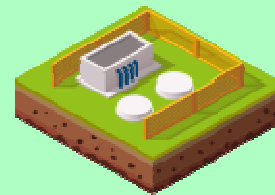
**434 m**



Unités de dépollution

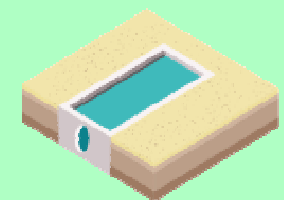
**1**

Capacité **1 500** éq. Hab.



Postes de  
refoulement

**6**



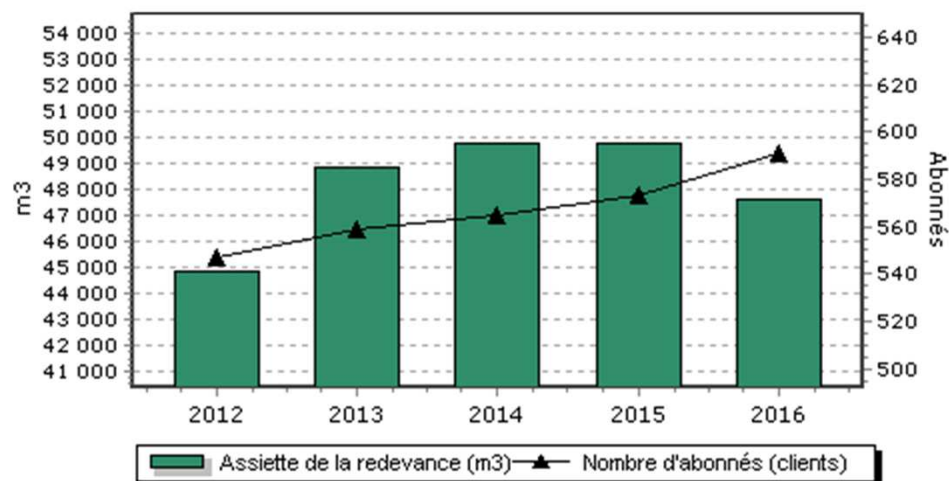
Déversoirs  
d'orage

**1**



## L'évolution du nombre de clients et de l'assiette de la redevance

Evolution comparative du nombre d'abonnés et de l'assiette de redevance



	2012	2013	2014	2015	2016	N/N-1
<b>Assiette totale (m3)</b>	<b>44 839</b>	<b>48 816</b>	<b>49 713</b>	<b>49 778</b>	<b>47 631</b>	<b>-4,3%</b>
<i>dont domestiques</i>		48 069	45 283	48 621	45 901	-5,6%
<i>dont domestiques SRU</i>			831	267	294	10,1%
<i>dont industriels</i>				0	138	100%
<i>dont bâtiments communaux</i>		747	3 599	890	1 298	45,8%

(1) Réception d'effluents en provenance d'autres collectivités



## Le curage et les désobstructions des canalisations et des branchements

Interventions de curage préventif	2012	2013	2014	2015	2016	N/N-1
Nombre d'interventions sur réseau					7	
sur canalisations					7	
Longueur de canalisation curée (ml)	1 375	1 980	1 375	1 287	1 335	3,7%

Interventions curatives	2012	2013	2014	2015	2016	N/N-1
Nombre de désobstructions sur réseau	9	3	4	3	4	33,3%
sur branchements	6	2	2	0	0	0%
sur canalisations	3	1	2	3	4	33,3%
sur accessoires	0	0	0	0	0	0%

	2012	2013	2014	2015	2016	N/N-1
Nombre total de points concernés sur le réseau	0	0	0	0	0	0%
Longueur du réseau de collecte des eaux usées hors branchements (ml)	8 407	8 877	8 878	8 878	9 187	3,5%
Nombre de points du réseau nécessitant des interventions fréquentes de curage par 100km	0,00	0,00	0,00	0,00	0,00	0%

### ◆ Contrôle de conformité de branchements.

- ◆ Commentaire : De plus, 42 contrôles de branchements ont été effectués au cours de l'année avec un taux de branchements conforme inférieur à 25 %.
- ◆ En parallèle, 15 contrôles dans le cadre de vente ont été réalisés au cours de l'année.

### ◆ Nombre de désobstructions 2016

- 4 sur réseau et branchements
- 4 sur canalisations

### ◆ En 2016, le **taux de curage curatif** est de **6,84** u/1000 clients

### ◆ En 2016, le **taux de points noirs** (au moins 2 interventions dans l'année) est de **0,00** pour 100 km de réseau

### ◆ En 2016, le **linéaire de canalisations curées** représente **29,0** % du linéaire du réseau

# L'essentiel de l'année



## Le traitement des effluents

- 12 bilans 24h d'autosurveillance entrée sortie ont été réalisés conformément à la réglementation
- 100 % des bilans 24h réalisés en sortie d'ouvrages d'épuration sont conformes aux objectifs de rejets fixés par arrêté préfectoral



### Qualité du rejet et rendement épuratoire du système de traitement

	DCO	DBO5	MES	NK	NGL	Pt
Nombre de bilans disponibles	12	12	12	4	4	4
Charge moyenne annuelle entrante (kg/j)	117	34	53	11,4	11,5	1,3
Charge moyenne annuelle en sortie (kg/j)	5,2	0,6	0,8	0,5	1,3	0,5
Rendement moyen annuel (%)	95,6	98,4	98,5	95,8	88,9	58,6
Prescription de rejet - Rendement minimal par bilan (%)	84,00	92,00	94,00			
Prescription de rejet - Rendement annuel minimal (%)				85,0	70,0	
Concentration moyenne annuelle en sortie (mg/l)	31,6	3,4	4,8	2,9	7,8	3,3
Prescription de rejet - Concentration maximale par bilan (mg/l)	90,00	25,00	30,00			
Prescription de rejet - Concentration moyenne annuelle maximale (mg/l)				10,00	20,00	

Les valeurs moyennes observées (concentration, charge et rendement) ne permettent pas de mesurer le respect de la prescription lorsque celle-ci s'applique bilan par bilan. L'évaluation de taux de respect fait l'objet de l'indicateur de conformité présenté dans la suite de la présente section.

### Adéquation de la capacité à la charge

	Volume (m3/j)	DCO (kg/j)	DBO5 (kg/j)	MES (kg/j)	NK (kg/j)	NGL (kg/j)	Pt (kg/j)
Charge moyenne annuelle entrante	164	117	34	53	11,4	11,5	1,3
Capacité épuratoire	360	162	90	144	25	25	7
Occurrence de dépassement de capacité (*)	0%						

(\*) Pourcentage de bilans d'autosurveillance hors du domaine de traitement garanti. Valeur non calculée dans le cas où l'installation n'est pas dimensionnée pour le paramètre.





## Le devenir des boues et des autres sous-produits et consommation énergétique

- En 2016, le traitement des eaux usées par les ouvrages d'épuration a généré les **sous-produits** suivants :
  - Masse de refus de dégrillage évacués : **2,0 t**
- Pour l'année 2016, le **taux de boues issues des ouvrages d'épuration** évacuées selon des filières conformes à la réglementation est de **100 %**

	2012	2013	2014	2015	2016
<b>Taux de boues évacuées selon une filière conforme (%)</b>	<b>100</b>	<b>100</b>	<b>100</b>	<b>100</b>	<b>100</b>
Station d'épuration	100	100	100	100	100

Cela représente 16,6 tonnes pour l'année avec 15,3 t valorisé en agriculture et 1,3 t en incinération suite au problème de cuivre.

### Bilan énergétique du patrimoine

	2012	2013	2014	2015	2016	N/N-1
<b>Energie relevée consommée (kWh)</b>	<b>55 027</b>	<b>54 553</b>	<b>59 134</b>	<b>53 796</b>	<b>61 400</b>	<b>12,5%</b>
Usine de dépollution	50 356	49 903	52 743	47 621	55 032	15,6%
Postes de relèvement et refoulement	4 671	4 650	6 391	6 175	6 368	3,0%



## Les réalisations clés 2016

### 💧 Le renouvellement d'équipements

Installation	Date de réalisation	Commentaires
Aunay sous Auneau - STEP	11/2016	Pompe 1
Aunay sous Auneau - STEP	11/2016	Poire PR STEP
Aunay sous Auneau - STEP	11/2016	Sonde REDOX BA
Aunay sous Auneau - Croix de Fer	11/2016	Pompe 1
Aunay sous Auneau - Grand Mont	11/2016	Pompe 1

Cela représente 5 opérations cette année

### 💧 Les branchements neufs

Pas de création de branchement neuf au cours de l'année  
contrairement à 2015 (2 unités réalisés)

# L'économie du contrat et son contexte de marché



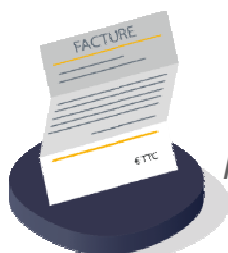
## Les principes de tarification du service d'assainissement

- Le tarif payé par chaque abonné comprend **des taxes** (TVA et Agence de l'Eau...), une part **Collectivité** et une part **exploitant**
- Le tarif de l'exploitant est fixé par le contrat. Il est composé d'une **part abonnement** et d'une **part proportionnelle à la consommation**

AUNAY SOUS AUNEAU Prix du service de l'assainissement collectif	Volume	Prix Au 01/01/2017	Montant Au 01/01/2016	Montant Au 01/01/2017	N/N-1
<b>Part délégataire</b>			<b>125,87</b>	<b>125,01</b>	<b>-0,68%</b>
Abonnement			20,39	20,25	-0,69%
Consommation	120	0,8730	105,48	104,76	-0,68%
<b>Part collectivité(s)</b>			<b>92,40</b>	<b>92,40</b>	<b>0,00%</b>
Consommation	120	0,7700	92,40	92,40	0,00%
<b>Organismes publics</b>			<b>36,00</b>	<b>36,00</b>	<b>0,00%</b>
Modernisation du réseau de collecte	120	0,3000	36,00	36,00	0,00%
<b>Total € HT</b>			<b>254,27</b>	<b>253,41</b>	<b>-0,34%</b>
TVA			25,43	25,34	-0,35%
<b>Total TTC</b>			<b>279,70</b>	<b>278,75</b>	<b>-0,34%</b>
<b>Prix TTC du service au m3 pour 120 m3</b>			<b>2,33</b>	<b>2,32</b>	<b>-0,43%</b>

## Prix de l'assainissement

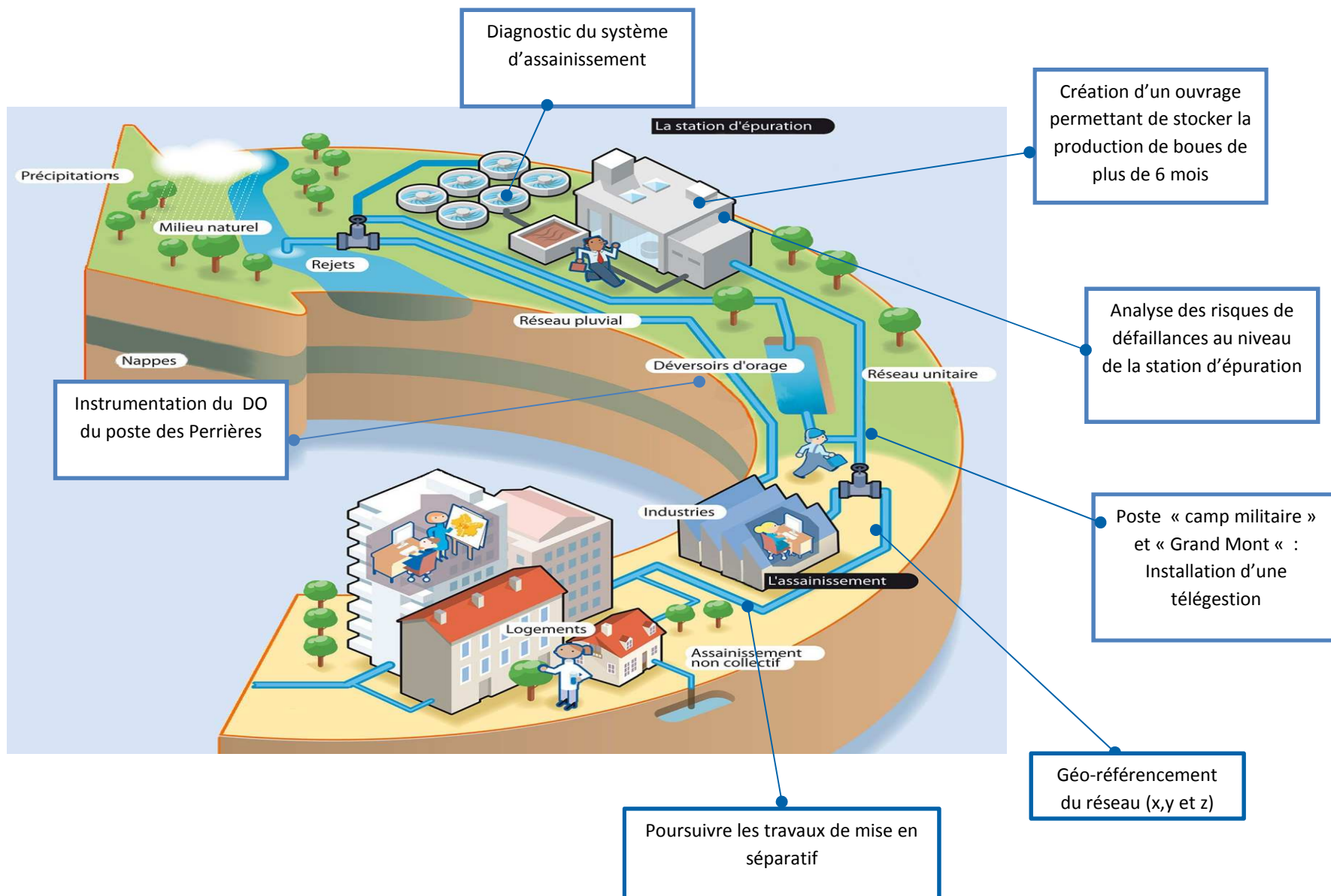
(pour une consommation annuelle de 120m<sup>3</sup>)



**2,32 €/m<sup>3</sup>**

Prix global moyen de l'assainissement  
TTC au 1er janvier 2015 : 1,93 €/m<sup>3</sup>

# Propositions d'amélioration



**Nous exploitons votre service d'assainissement depuis plusieurs années.**

## **Qui sommes-nous ?**

- Le N°1 mondial des services de l'eau et de l'assainissement.
- 171 millions de personnes desservies en eau potable et assainissement
- Notre objectif : répondre aux besoins de nos clients en privilégiant une relation de proximité favorable à une gestion durable de l'eau

## **Contact**

Mr CARTON Vincent 06 03 96 47 31  
Mr BORDE Charles 06 24 42 74 90